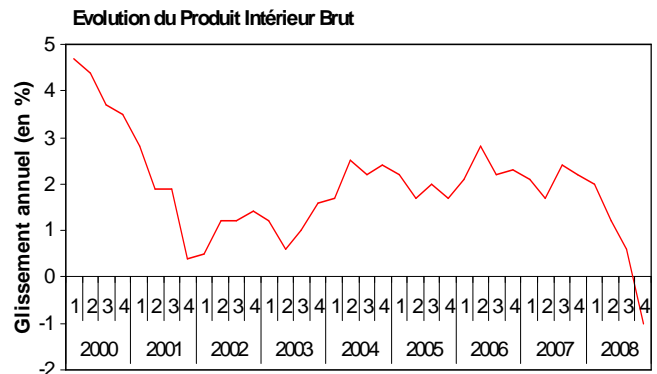


Analyse rapide de la demande d'emploi en février 2009 à l'échelle du Bassin d'emploi du Havre

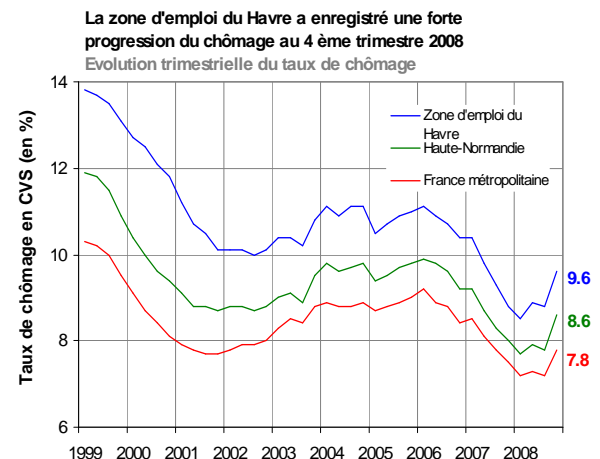
Avec un recul historique du Produit Intérieur Brut de - 1,2 % au quatrième trimestre 2008, les données de l'Insee sur la conjoncture ont révélé une forte contraction de l'économie française suggérée par la dégradation du climat conjoncturel dans l'industrie à partir du second trimestre 2008. Le contexte conjoncturel en Haute-Normandie est également morose. Selon la Banque de France, en mars 2009, les perspectives d'activité dans le secteur de l'industrie de la région sont très faibles et les carnets de commande dégarnis alors que les capacités de production sont déjà faiblement mobilisées. Ainsi, en mars 2009, le taux d'utilisation des capacités de production de l'industrie a chuté à 65 % contre 74 % en octobre 2008, soit environ 9 points en dessous de sa moyenne de longue période (1998-2007). Un contexte économique régional morose qui se manifeste par une réduction des effectifs salariés.

Selon l'Insee, le taux de chômage en correction des variations saisonnières au quatrième trimestre 2008 de la zone d'emploi du Havre s'élève à 9,6 %, soit une hausse de 0,8 point par rapport à l'année précédente et une augmentation également de 0,8 point par rapport au troisième trimestre 2008. Cette hausse du taux de chômage du territoire suit la tendance de la région Haute-Normandie (8,6 %) alors que celui de la France Métropolitaine reste stable (7,8 %) avec une hausse de 0,3 point par rapport au trimestre précédent. Le taux de chômage de la zone d'emploi du Havre reste sensiblement supérieur à la moyenne métropolitaine. Au quatrième trimestre 2008, un écart de 1,8 point est observé entre le territoire havrais et la France Métropolitaine. Entre 2005 et 2006, les écarts entre les taux havrais et nationaux ne se réduisent plus. L'écart se réduit à partir de 2007 et il peut s'expliquer par les premiers effets des départs en retraite de la génération du baby-boom, libérant ainsi des postes. Néanmoins, le ralentissement de la croissance a eu pour effet d'augmenter l'écart d'environ 1,6 point entre Le Havre et le niveau national depuis le second trimestre 2008.

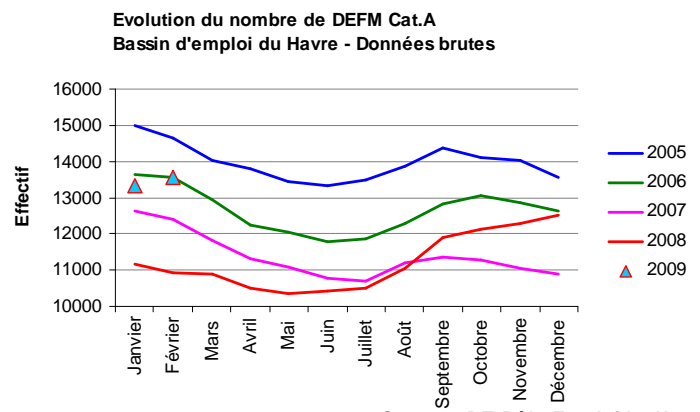
En février 2009, le Bassin d'emploi du Havre comptabilise 13579 demandeurs d'emploi en fin de mois de catégorie A (données brutes), soit une hausse de 2 % par rapport à janvier 2009. En regardant les statistiques sur un an, de février à février, le nombre de demandeurs d'emploi a augmenté de 23,6 %, soit une hausse de 2597 personnes inscrites au Pôle emploi (+ 23,3 % au niveau régional et +18,8 % en France Métropolitaine). Le territoire enregistre la hausse la



Source : Insee



Source : Insee



Source : DT Pôle Emploi Le Havre

plus importante depuis septembre 2008 après avoir connu une baisse continue depuis 2006.

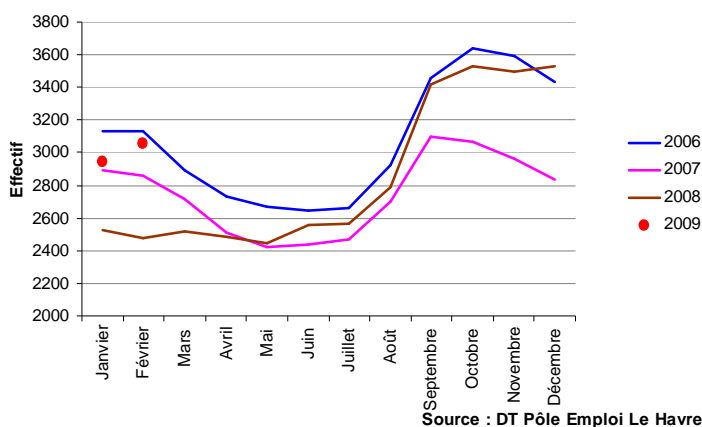
L'ensemble des demandeurs d'emploi est touché par le ralentissement économique. Néanmoins, les jeunes de moins de 25 ans sont les principales victimes de la crise économique. On dénombre 3057 demandeurs d'emploi de moins de 25 ans (données brutes) en février 2009, soit 22,5 % des demandeurs d'emploi du territoire. Les jeunes de moins de 25 ans à la recherche d'un emploi ont augmenté de 3,8 % par rapport à janvier 2009 et ont progressé de 35,4 % en un an, soit une progression plus importante que le niveau régional (+ 31,9 %) et national (+ 32,5 %). Concernant les femmes à la recherche d'un emploi, il est à noter que leur effectif a progressé de 3,8 % en un mois et de 14 % en un an mais cette augmentation est plus modérée que la moyenne régionale (+ 15,8 %). Les femmes occupent majoritairement un emploi dans le secteur des services. Selon nos estimations, les offres de ce secteur représentent environ 24 % du total des offres du territoire en février 2009, soit une hausse de 2 points en un an. Les offres d'emploi de ce secteur ont progressés de 8,8 % par rapport à janvier 2009 alors qu'en moyenne le bassin d'emploi enregistre un recul des offres d'emploi de - 5 % sur la même période.

La crise économique touche également les plus diplômés. En effet, le niveau de formation semble jouer un rôle de protection face au chômage puisque les demandeurs d'emploi titulaires d'un Bac +3 et plus ne représentent que 6 % des demandeurs d'emploi du territoire en février 2009 contre 45,3 % pour les titulaires d'un CAP-BEP. Cependant le nombre de demandeurs d'emploi d'un niveau I et II a progressé de 22,7 % en un an alors que les diplômés en Haute-Normandie et en France Métropolitaine ont progressé respectivement de 16,6 % et 15,8 %.

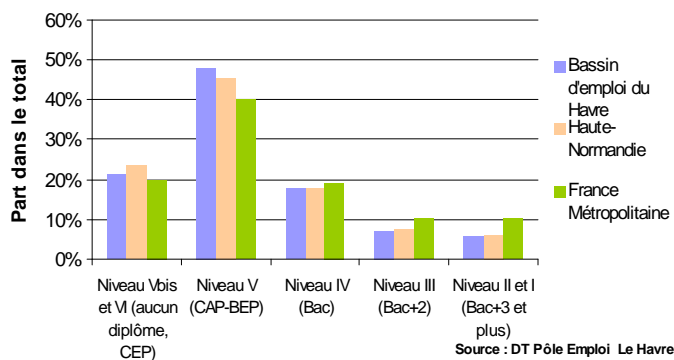
A catégorie socioprofessionnelle égale, ce sont les manœuvres, 5,1 % des demandeurs d'emploi, qui ont le mieux résisté à la conjoncture morose puisque cette catégorie a augmenté en moyenne de 16,2 % en un an (+ 96 demandeurs d'emploi), alors que la catégorie « ouvriers » qui représente environ un demandeur d'emploi sur quatre du bassin havrais a connu une croissance de 44 % en un an (+ 1031 demandeurs d'emploi).

En février 2009, le Bassin d'emploi du Havre enregistre 999 offres, soit un recul significatif de 29,2 % en un an (- 391 offres). Par rapport au mois de janvier 2009, le nombre d'offres d'emploi à reculer de 5,1 % en février 2009, soit une perte globale de 54 offres.

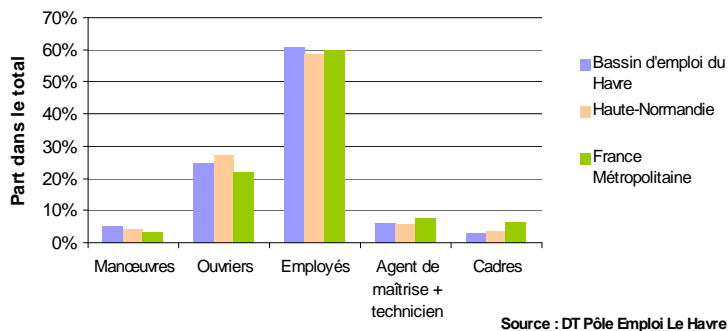
Evolution mensuelle du nombre de demandeurs d'emploi de moins de 25 ans
Bassin d'emploi - DEFM Cat.A - Données Brutes



Répartition des demandeurs d'emploi par niveau de formation
DEFM Cat.A - Données brutes - Février 2009



Répartition des demandeurs d'emploi par qualification
DEFM Cat.A - Données brutes - Février 2009



A priori, le territoire peut satisfaire la totalité des offres puisque pour une demande, nous avons 6,6 offres en février 2009. Cependant, quelques domaines professionnels n'arrivent pas à recruter à l'exception des services à la personne où la demande est bien plus importante que l'offre. Les difficultés de recrutement sont très importantes pour les domaines professionnels de :

la distribution-vente :

employé de libre service, télévendeur, attaché commercial en services auprès des entreprises

l'industrie hôtelière :

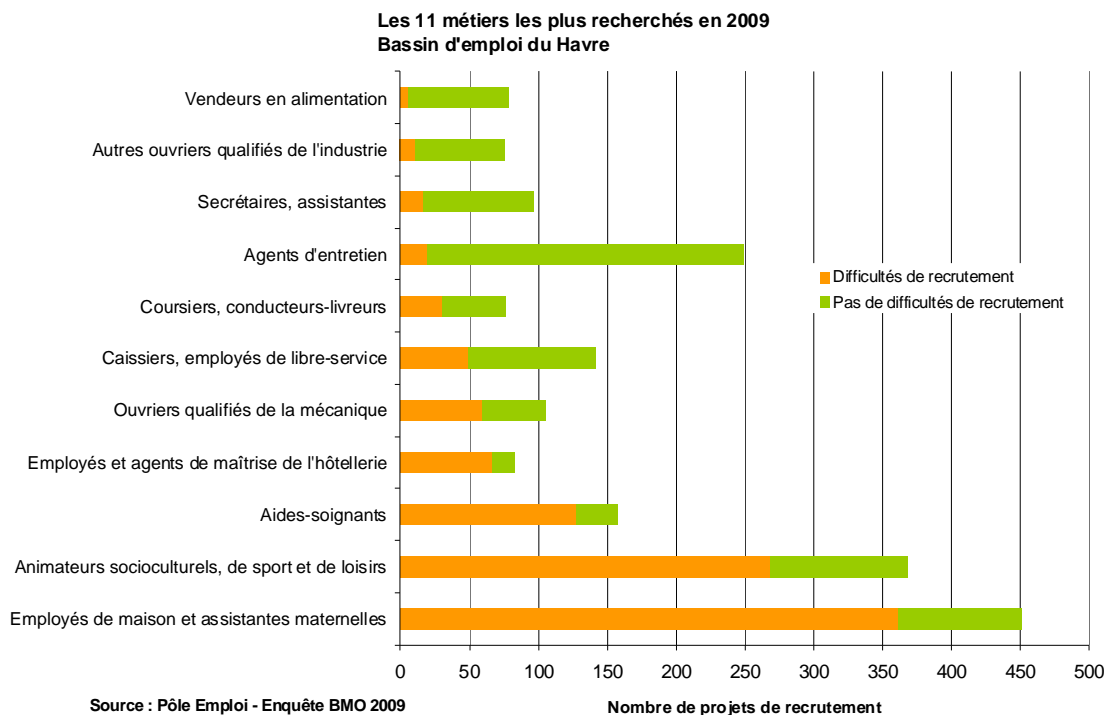
cuisinier, employé polyvalent de restauration, serveur en restauration

techniciens industriels :

technicien qualité de la construction mécanique et du travail des métaux, installateur maintenicien en systèmes automatisés, technicien de production des industries de process

Une enquête sur les perspectives d'embauche menée par le Pôle Emploi en 2009 et qui a pour objet de recenser les postes offerts par les entreprises du territoire souligne un obstacle majeur : les difficultés de recrutement. Selon les employeurs interrogés, sur les 3744 intentions d'embauches (- 34,6 % par rapport à 2008), les difficultés de recrutement concerneraient pratiquement un poste sur deux proposé (55,5 %).

Dans certains secteurs comme ceux de la construction, de l'industrie ou encore de la santé, beaucoup de postes offerts ne trouvent pas preneur. Plusieurs métiers sont aujourd'hui très recherchés sur le bassin d'emploi, dont trois qui posent de réelles difficultés de recrutement : employés de maison et assistantes maternelles, animateurs socioculturels – de sports et de loisirs et aides-soignants. Même observation pour les emplois hautement qualifiés tels que les professions de la santé. Dans ce domaine, les difficultés de recrutement concernent la totalité des postes d'infirmiers sages-femmes et professions paramédicales (techniciens médicaux, préparateurs en pharmacie, spécialistes de rééducation, etc)



Les nouvelles catégories des demandeurs d'emploi employées par le Pôle Emploi depuis février 2009

Catégories statistiques		Catégories administratives
Nom	Définition	Correspondance
Catégorie A	Demandeurs d'emploi inscrits à Pôle emploi, tenus de faire des actes positifs de recherche d'emploi, sans emploi	Catégories 1, 2, 3 hors activité réduite
Catégorie B	Demandeurs d'emploi inscrits à Pôle emploi, tenus de faire des actes positifs de recherche d'emploi, ayant exercé une activité réduite courte (<i>i.e.</i> de 78 heures ou moins au cours du mois)	Catégories 1, 2, 3 en activité réduite
Catégorie C	Demandeurs d'emploi inscrits à Pôle emploi, tenus de faire des actes positifs de recherche d'emploi, ayant exercé une activité réduite longue (<i>i.e.</i> de plus de 78 heures au cours du mois)	Catégories 6, 7, 8
Catégorie D	Demandeurs d'emploi inscrits à Pôle emploi, non tenus de faire des actes positifs de recherche d'emploi pour diverses raisons (stage, formation, maladie, etc.), sans emploi	Catégorie 4
Catégorie E	Demandeurs d'emploi inscrits à Pôle emploi, non tenus de faire des actes positifs de recherche d'emploi en emploi (par exemple : bénéficiaires de contrats aidés)	Catégorie 5
Catégorie ABC	Demandeurs d'emploi inscrits à Pôle emploi tenus de faire des actes positifs de recherche d'emploi	Catégories 1, 2, 3, 6, 7, 8
Catégorie ABCDE	Demandeurs d'emploi inscrits à Pôle emploi	Catégories 1, 2, 3, 4, 5, 6, 7, 8

Source : DT Pôle Emploi Le Havre